


Popis struktury a fungování fondů EU v ČR 2007-13
Politika soudržnosti 2014-20

12. 1. 2012



euromanagers



Popis struktury a fungování fondů EU v ČR 2007-13
Politika soudržnosti 2014-20

Obsah

1	Co je to evropská politika soudržnosti	4
2	Fondy EU v politice hospodářské a sociální soudržnosti	4
3	Strukturální fondy a Fond soudržnosti	4
4	Co je to operační program	5
4.1	Tematické operační programy	5
4.2	Operační programy Praha	5
4.3	Regionální operační programy	5
4.4	Evropská územní spolupráce	6
5	Jak se finanční podpora z EU získává	6
6	Kdo může žádat o peníze	7
7	Regiony pro regionální politiku	7
8	Cíle regionální politiky	8
9	Účel a obsah operačních programů	9
10	Klíčové strategické programové dokumenty politiky soudržnosti	10
11	Co znamenají zkratky NUTS 1, NUTS 2, NUTS 3	10
12	Řízení fondů EU	10
12.1	Evropská úroveň	11
12.2	Národní úroveň	11
12.3	Úroveň operačních programů	11
13	Architektura fondů EU, cílů regionální politiky a operačních programů v ČR v období 2007-13	12
14	Politika soudržnosti 2014 -2020	14
14.1	Srovnání architektury 2007-13 vs. 2014-20	14
14.2	Způsobilosti pro méně rozvinuté regiony	14
14.3	Mapa regionů ČR pro období 2014-20	14

1 Co je to evropská politika soudržnosti

Evropská unie prostřednictvím politiky soudržnosti usiluje o rovnoměrný hospodářský a společenský rozvoj všech svých členských států a jejich regionů. Cílem je, aby se zmírnily rozdíly v životní a ekonomické úrovni mezi chudšími a bohatšími zeměmi EU a zároveň se zvyšovala schopnost Evropské unie jako celku čelit výzvám 21. století. Ve středu zájmu spolu s důrazem na udržitelný růst, inovace a konkurenceschopnost stojí vytváření otevřené, flexibilní a soudržné společnosti s vysokou mírou zaměstnanosti.

Tomuto úsilí se souhrnně říká evropská politika **hospodářské a sociální soudržnosti** (HSS), či krátce kohezní politika (koheze znamená soudržnost). HSS patří vedle zemědělské politiky k nejvýznamnějším evropským agendám a Evropská unie na ni vynakládá více než třetinu svého společného rozpočtu.

2 Fondy EU v politice hospodářské a sociální soudržnosti

Fondy EU (Strukturální fondy a Fond soudržnosti) představují hlavní nástroj realizace evropské politiky hospodářské a sociální soudržnosti. Právě jejich prostřednictvím se rozdělují finanční prostředky určené ke snižování ekonomických a sociálních rozdílů mezi členskými státy a jejich regiony.

Evropská unie disponuje třemi hlavními fondy:

- **Strukturální fondy:**
 - **Evropský fond pro regionální rozvoj** (ERDF)
 - **Evropský sociální fond** (ESF)
- **Fond soudržnosti** (FS)

3 Strukturální fondy a Fond soudržnosti

Politika HSS je naplňována prostřednictvím strukturálních fondů a Fondu soudržnosti.

Strukturální fondy (SF) jsou určeny **pro chudší nebo jinak znevýhodněné regiony** (např. venkovské a problémové městské oblasti, upadající průmyslové oblasti, oblasti s geografickým nebo přírodním znevýhodněním, jako například ostrovy, hornaté oblasti, řídké osídlené oblasti a pohraniční regiony). Existují dva strukturální fondy:

- **Evropský fond pro regionální rozvoj** (ERDF): podporovány jsou investiční (infrastrukturní) projekty, jako např. výstavba silnic a železnic, odstraňování ekologických zátěží, budování stokových systémů, výstavby poldrů a úpravy koryt řek, podpora inovačního potenciálu podnikatelů, podpora začínajícím podnikatelům, rozvoj a obnova sportovních areálů využitelných pro cestovní ruch, rekonstrukce kulturních památek, využívání obnovitelných zdrojů energie, výsadba regenerační zeleně, ekologické a energeticky efektivní sanace bytových domů, výstavba či oprava infrastruktury pro poskytování zdravotní péče, investice do dopravní a technické infrastruktury průmyslových zón, zavádění služeb elektronické veřejné

správy, posilování spolupráce podnikatelů v příhraničních regionech, modernizace systému krizového managementu apod.

- **Evropský sociální fond (ESF):** podporovány jsou neinvestiční (neinfrastrukturní) projekty, jako např. rekvalifikace nezaměstnaných, speciální programy pro osoby se zdravotním postižením, děti, mládež etnické menšiny a další znevýhodněné skupiny obyvatel, tvorba inovativních vzdělávacích programů pro zaměstnance, podpora začínajícím OSVČ, rozvoj institucí služeb zaměstnanosti, rozvoj vzdělávacích programů včetně distančních forem vzdělávání, zlepšování podmínek pro využívání ICT pro žáky i učitele, zvyšování kompetencí řídicích pracovníků škol a školských zařízení v oblasti řízení a personální politiky, zavádění a modernizace kombinované a distanční formy studia, stáže studentů, pedagogů a vědeckých pracovníků v soukromém a veřejném sektoru apod.

Fond soudržnosti (FS) je na rozdíl od strukturálních fondů určený **na podporu rozvoje chudších států**, nikoli regionů. Podobně jako u ERDF jsou z něj podporovány investiční (infrastrukturní) projekty, avšak jen se zaměřením na dopravní infrastrukturu většího rozsahu (dálnice a silnice I. třídy, železnice, vodní doprava, řízení silniční, železniční, říční, námořní a letecké dopravy) a ochranu životního prostředí. **Podporuje členské státy s HND na obyvatele < 90 % průměru EU, tzn. celé území ČR (vč. hl. m. Prahy) může čerpat prostředky z Fondu soudržnosti.**

4 Co je to operační program

Každá členská země si dojednává s Evropskou komisí **operační programy (OP)**, které jsou zprostředkujícím mezistupněm mezi třemi hlavními evropskými fondy (ERDF, ESF, FS) a konkrétními příjemci finanční podpory v členských státech a regionech. Jsou to strategické dokumenty představujících průnik priorit politiky hospodářské a sociální soudržnosti EU a individuálních zájmů členských států.

Česko si pro období 2007-13 vyjednalo **26 operačních programů**. Osm z nich je zaměřeno tematicky (např. na dopravu, vědu a vzdělávání, zaměstnanost, životní prostředí) a sedm zeměpisně (na Středočeský kraj, Střední Moravu, Moravskoslezsko atd.) Ostatní OP umožňují přeshraniční, meziregionální a nadregionální spolupráci či zajišťují technické, administrativní a výzkumné zázemí realizace politiky soudržnosti.

4.1 Tematické operační programy

- Integrovaný operační program
- OP Podnikání a inovace
- OP Životní prostředí
- OP Doprava
- OP Vzdělávání pro konkurenceschopnost
- OP Výzkum a vývoj pro inovace
- OP Lidské zdroje a zaměstnanost
- OP Technická pomoc

4.2 Operační programy Praha

- OP Praha Konkurenceschopnost
- OP Praha Adaptabilita

4.3 Regionální operační programy

- ROP NUTS 2 Severozápad
- ROP NUTS 2 Severovýchod

- ROP NUTS 2 Střední Čechy
- ROP NUTS 2 Jihozápad
- ROP NUTS 2 Jihovýchod
- ROP NUTS 2 Moravskoslezsko
- ROP NUTS 2 Střední Morava

4.4 Evropská územní spolupráce

- OP Mezuregionální spolupráce
- OP Nadnárodní spolupráce
- OP Přeshraniční spolupráce
 - Cíl 3 Česká republika - Svobodný stát Bavorsko 2007—2013
 - OP Přeshraniční spolupráce Česká republika - Polská republika 2007—2013
 - Cíl Evropská územní spolupráce Rakousko – Česká republika 2007–2013
 - Cíl 3 na podporu přeshraniční spolupráce 2007—2013 mezi Svobodným státem Sasko a Českou republikou
 - Program přeshraniční spolupráce Slovenská republika - Česká republika 2007 – 2013

5 Jak se finanční podpora z EU získává

Operační programy jako oficiální dokumenty schválené Evropskou komisí definují, které problémy chce Česká republika za prostředky získané z evropského rozpočtu řešit a čeho chce v programovém období 2007—2013 dosáhnout. Zajišťují, aby projekty nebyly k financování vybírány nahodile, nýbrž podle toho, zda pomáhají uskutečňovat záměry kohezní politiky.

OP se dělí na **prioritní osy**, které konkrétněji vymezují, na co mohou být finance přidělené danému operačnímu programu vynaloženy. Prioritní osy se dále skládají z **oblastí podpory**, případně i z **podoblastí podpory** (viz schéma).



Každý subjekt, jenž chce požádat o finanční podporu z fondů EU, musí předložit **projekt** řídicímu orgánu operačního programu. **Řídicími orgány** operačních programů jsou u tématicky zaměřených OP resortní ministerstva; u územně vymezených OP regionální rady regionů soudržnosti, což jsou územní celky odpovídající jednomu nebo více českým krajům zřízené za účelem přijímání dotací z evropských fondů.

Projekt je dokumentem dokládajícím, jak aktivity žadatele přispějí k cílům stanoveným v operačním programu a tím i k uskutečňování evropské politiky hospodářské a sociální soudržnosti. Žadatel proto musí znát prováděcí dokumenty operačního programu a řídit se jeho prioritními osami.

Řídicí orgány operačních programů vyhláší pravidelně časově vymezené **výzvy** k předkládání projektů v rámci jednotlivých prioritních os a oblastí podpory.

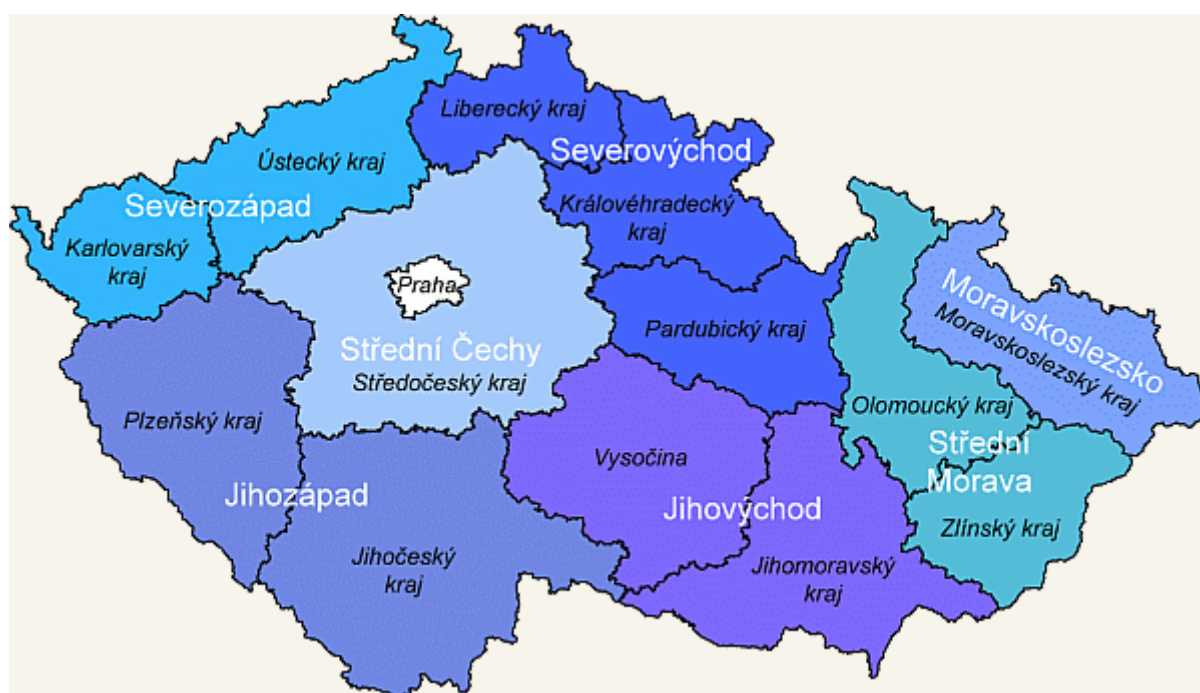
6 Kdo může žádat o peníze

Projekty mohou předkládat obce, kraje, ministerstva, podnikatelé, vlastníci dopravní infrastruktury, neziskové organizace, školy, výzkumná centra a další.

7 Regiony pro regionální politiku

Pro účely efektivního získávání prostředků z evropských fondů byly na území našeho státu zřízeny **regiony soudržnosti**, které se skládají z jednoho či více českých krajů. Evropská kohezní politika je totiž směřována především do územních celků s počtem obyvatel pohybujícím se mezi 800 tisíci a třemi miliony. Protože české kraje těchto počtů obyvatelstva většinou nedosahují, vznikly regiony soudržnosti **Severozápad, Severovýchod, Jihovýchod, Jihozápad, Střední Čechy, Moravskoslezsko a Střední Morava** vedené regionálními radami regionů soudržnosti. Tomuto členění na regiony soudržnosti se říká v souladu s evropskou terminologií také **NUTS 2**.

Mapa ukazuje skladbu 14 krajů (NUTS 3) do 8 regionů soudržnosti (NUTS 2):



Členění území České republiky

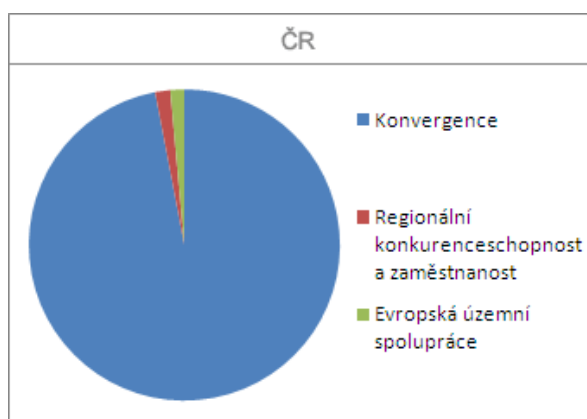
Úroveň	Název	jednotek
NUTS 1	Stát	1
NUTS 2	Regiony soudržnosti	8
NUTS 3	Kraje	14

Praha převyšuje ekonomickými ukazateli výrazně ostatní části naší republiky, a proto **nesplňuje kritéria pro příjem prostředků z finančně nejobemnějšího cíle politiky soudržnosti**

Konvergence, jenž je určen na přeměnu ekonomiky méně vyspělých regionů a států Společenství ve výkonnější a přibližování úrovně rozvoje různých částí EU (konvergence=sbližování).

Praha jako území, jehož HDP překračuje 75 procent průměru EU, je oprávněna čerpat z cíle **Regionální konkurenceschopnost a zaměstnanost**. Tomuto účelu slouží **operační programy Praha Konkurenceschopnost a Praha Adaptabilita**. Z evropských fondů plyne do hlavního města ČR menší objem peněz, než do zbytku našeho státu, jelikož Praha má značnou ekonomickou dynamiku a nízkou nezaměstnanost i bez pobídek EU.

Rozdělení prostředků fondů EU mezi cíle politiky HSS v období 2007–2013



8 Cíle regionální politiky

V období 2007—2013 sleduje regionální politika **tři cíle**, k jejichž dosažení má v evropském střednědobém rozpočtovém rámci (tzv. finanční perspektiva) prostřednictvím strukturálních fondů a Fondu soudržnosti vyčleněno 347 miliard eur.

- **Cíl Konvergence:** podpora hospodářského a sociálního rozvoje regionů na úrovni NUTS 2 s **hrubým domácím produktem (HDP) na obyvatele nižším než 75 % průměru tohoto ukazatele pro celou Evropskou unii. Tento cíl je financovaný z ERDF, ESF a FS a v České republice pod něj spadají všechny regiony soudržnosti s výjimkou Hl. m. Prahy.** Pod cíl Konvergence patří:
 - Sedm regionálních operačních programů (ROP) pro regiony soudržnosti (NUTS 2):
 - ROP NUTS 2 Severozápad
 - ROP NUTS 2 Moravskoslezsko
 - ROP NUTS 2 Jihovýchod
 - ROP NUTS 2 Severovýchod
 - ROP NUTS 2 Střední Morava
 - ROP NUTS 2 Jihozápad
 - ROP NUTS 2 Střední Čechy
 - Osm tematických operačních programů:
 - OP Doprava
 - OP Životní prostředí
 - OP Podnikání a inovace
 - OP Výzkum a vývoj pro inovace
 - OP Lidské zdroje a zaměstnanost
 - OP Vzdělávání pro konkurenceschopnost
 - Integrovaný operační program
 - OP Technická pomoc

- **Cíl Regionální konkurenceschopnost a zaměstnanost:** podpora regionů na úrovni NUTS 2 nebo NUTS 1, které přesahují limitní ukazatele pro zařazení do cíle Konvergence. Tento cíl je financovaný z ERDF a ESF a **v České republice pod něj spadá Hl. m. Praha**. Pod cíl Regionální konkurenceschopnost a zaměstnanost patří:
 - OP Praha Konkurenceschopnost
 - OP Praha Adaptabilita
- **Cíl Evropská územní spolupráce:** podpora přeshraniční spolupráce regionů na úrovni NUTS 3 nacházejících se podél všech vnitřních a některých vnějších pozemních hranic a všech regionů úrovně NUTS 3 podél námořních hranic, které jsou od sebe obecně vzdáleny nejvýše 150 kilometrů. Dále je podporována meziregionální a nadnárodní spolupráce regionů. Tento cíl je financovaný z ERDF a v České republice pod něj spadají všechny regiony. Pod cíl Evropská územní spolupráce patří:
 - OP Přeshraniční spolupráce ČR - Bavorsko
 - OP Přeshraniční spolupráce ČR - Polsko
 - OP Přeshraniční spolupráce ČR - Rakousko
 - OP Přeshraniční spolupráce ČR - Sasko
 - OP Přeshraniční spolupráce ČR - Slovensko
 - OP Meziregionální spolupráce (všechny státy EU, Norsko a Švýcarsko)
 - OP Nadnárodní spolupráce (ČR, Rakousko, Polsko, část Německa, Maďarsko, Slovinsko, Slovensko, část Itálie a z nečlenských zemí část Ukrajiny)

Hl. m. Praha dále může čerpat z Fondu soudržnosti. Jedná se o OP Doprava¹ a OP Životní prostředí²:

- v rámci OP Doprava se jedná o prioritní osu 5 „Modernizace a rozvoj pražského metra a systémů řízení silniční dopravy v hl. m. Praze“,
- v rámci OP Životní prostředí se jedná o prioritní osu 1 Zlepšování vodohospodářské infrastruktury a snižování rizika povodní, 2 Zlepšování kvality ovzduší a snižování emisí, 3 Udržitelné využívání zdrojů energie, 4 Zkvalitnění nakládání s odpady a odstraňování starých ekologických zátěží.

9 Účel a obsah operačních programů

Realizace politiky hospodářské a sociální soudržnosti (HSS) se řídí **principem programování**, kdy projekty nejsou k financování vybírány nahodile, ale podle toho, zda pomáhají odstraňovat problémy identifikované ve strategických dokumentech. Zárukou tohoto přístupu jsou operační programy s prioritními osami sledujícími záměry politiky soudržnosti. Prospívá se tím ekonomice a společnosti v konkrétním regionu a zároveň i na celoevropské úrovni.

¹ V rámci OP Doprava se jedná o prioritní osu 5 „Modernizace a rozvoj pražského metra a systémů řízení silniční dopravy v hl. m. Praze“

² V rámci OP Životní prostředí se jedná o prioritní osu 1 Zlepšování vodohospodářské infrastruktury a snižování rizika povodní, 2 Zlepšování kvality ovzduší a snižování emisí, 3 Udržitelné využívání zdrojů energie, 4 Zkvalitnění nakládání s odpady a odstraňování starých ekologických zátěží.

10 Klíčové strategické programové dokumenty politiky soudržnosti

Evropská unie se při realizaci kohezní politiky řídí schválenými **Strategickými obecnými zásadami Společenství (SOZS)**, v nichž jsou definovány úkoly politiky hospodářské a sociální soudržnosti (HSS) pro období 2007–2013.

Každý členský stát vytváří svůj **Národní rozvojový plán (NRP)** popisující hlavní rozvojové problémy země. Jelikož nemusí vždy platit, že priority rozvoje státu odpovídají i prioritám celoevropské politiky soudržnosti dohodnutým všemi členskými státy EU na nadnárodní úrovni, musí se najít společný průnik NRP a SOZS.

Dokumentem představujícím soulad NRP a SOZS a vymezujícím tak podobu realizace politiky HSS na území členského státu je **Národní strategický referenční rámec (NSRR)**.

Český NSRR popisuje strategické cíle, způsob řízení a koordinace politiky HSS v České republice, představuje systém finančních toků fondů EU v ČR a určuje české operační programy pro realizaci politiky HSS.

Na NSRR navazují operační programy.

11 Co znamenají zkratky NUTS 1, NUTS 2, NUTS 3

Každý členský stát EU má za sebou samostatný vývoj územněsprávního členění respektujícího přirozené potřeby státní správy a obyvatel. Z toho důvodu existuje v Evropské unii 27 různých systémů správního členění, což omezuje možnosti vzájemného statistického a ekonomického srovnávání regionů pro účely politiky HSS.

Pro statistické monitorování a analýzy ekonomické a sociální situace v regionech byla proto v roce 1988 zavedena jednotná nomenklatura územních statistických jednotek (NUTS). Na jejím základě jsou dle počtu obyvatel definovány tři hlavní úrovně regionálního členění území: NUTS 1, NUTS 2, NUTS 3.

Česká republika byla historicky tradičně dělena na kraje odpovídající úrovni NUTS 3, avšak kvůli vstupu do Evropské unie musela zavést mezi stát a kraje ještě jeden stupeň členění odpovídající úrovni NUTS 2: regiony soudržnosti. Právě na úroveň NUTS 2 je totiž směřována podpora z fondů EU v cíli Konvergence a částečně též Regionální konkurenceschopnost a zaměstnanost.

Členění území České republiky

Úroveň	Název	jednotek
NUTS 1	Stát	1
NUTS 2	Regiony soudržnosti	8
NUTS 3	Kraje	14

12 Řízení fondů EU

Do přípravy, realizace a vyhodnocení čerpání prostředků z fondů EU je zapojeno množství subjektů na evropské, národní i regionální úrovni: instituce EU, národní ministerstva, regionální samosprávné

celky, pověřené agentury a úřady a další. Přitom je důležité, že celková zodpovědnost za realizaci politiky hospodářské a sociální soudržnosti leží na členských státech.

12.1 Evropská úroveň

Při sjednávání střednědobého plánu výdajů evropského rozpočtu, tzv. finanční perspektivy, se na vrcholné úrovni v Evropské radě tvořené nejvyššími představiteli členských států (prezidenti, premiéři) rozhoduje o množství prostředků určených na nejrůznější politiky Evropské unie, mimo jiné také na politiku hospodářské a sociální soudržnosti (HSS).

Po dosažení jednomyslné shody v Evropské radě musí Evropská komise (EK) připravit návrh evropské legislativy v podobě nařízení definujících pravidla pro využívání prostředků z evropského rozpočtu rozdělovaných prostřednictvím jednotlivých fondů.

Nařízení musejí být schválena Evropským parlamentem a Radou EU složenou z ministrů vlád členských států.

Rada EU pak schvaluje Strategické obecné zásady Společenství (SOZS) vymezující priority rozvoje Evropské unie coby orientační rámec pro členské státy při přípravě národních strategických referenčních rámců a operačních programů.

Pak už jsou na řadě členské státy, aby připravily své Národní rozvojové plány (NRP) a Národní strategické referenční rámce (NSRR) popisující prioritní rozvojové oblasti a k nim vymezují cíle, jichž hodlají dosáhnout pomocí prostředků z fondů EU. NSRR definuje soustavu operačních programů (OP), které chce členský stát využívat pro čerpání z fondů EU.

Členský stát musí předložit NSRR a soustavu všech OP ke schválení Evropské komisi, která má za politiku HSS odpovědnost na evropské úrovni. Komise posuzuje soulad NSRR a OP s nařízeními a SOZS.

Po schválení NSRR a OP Evropskou komisí může být zahájeno čerpání z evropských fondů, které je již plně v rukou členských států. EK jeho průběh jen monitoruje, vyhodnocuje a zasílá peníze z fondů EU na speciální účet zřízený pro tyto účely v každém členském státě. V případě problémů však může Komise po členských státech vymáhat zdůvodnění a nápravu pod pohrůžkou zastavení čerpání, případně dokonce navrácení neoprávněně vyčerpaných prostředků zpět do evropského rozpočtu.

Ve všech členských státech se nicméně při řízení operačních programů i realizaci projektů vychází z pěti základních principů politiky HSS: principu programování, partnerství, koncentrace, doplňkovosti a principu monitorování a vyhodnocování.

Realizátoři projektů i administrátoři operačních programů musejí též respektovat dvě horizontální priority jdoucí napříč všemi podporovanými aktivitami: rovné příležitosti a udržitelný rozvoj.

12.2 Národní úroveň

Česká republika definovala tyto čtyři základní instituce pro řízení a koordinaci NSRR:

- Národní orgán pro koordinaci (MMR)
- Monitorovací výbor NSRR - Řídicí a koordinační výbor
- Platební a certifikační orgán - Národní Fond
- Auditní orgán - Centrální harmonizační jednotka pro finanční

12.3 Úroveň operačních programů

Každý operační program má definovanou soustavu několika orgánů, které se podílejí na jeho úspěšné realizaci:

Řídící orgán

Řízení jednotlivých operačních programů včetně výběru projektů a dohledu nad jejich realizací již spadá do kompetencí tzv. řídicích orgánů, kterými jsou v případě tematických OP odpovídající oborová ministerstva a u regionálních OP jsou jimi regionální rady regionů soudržnosti.

Zprostředkující subjekt

Část svých činností, při nichž dochází k nejčastějšímu kontaktu se žadateli a realizátory projektů (např. vypisování výzev, vybírání a hodnocení projektových žádostí, konzultace se žadateli a realizátory projektů apod.), může řídicí orgán delegovat na zprostředkující subjekty, kterými jsou často instituce s regionálními pobočkami (např. úřady práce, CzechInvest, kraje, Státní fond životního prostředí apod.), ale bývají to též různé odbory na ministerstvech. V případě regionálních operačních programů, programů pro Prahu a programů cíle Evropské územní spolupráce nejsou zřízeny zprostředkující subjekty, ale společné technické sekretariáty, regionální subjekty, případně vykonávají veškeré činnosti přímo řídicí orgány.

Monitorovací výbor

Dohled nad realizací operačního programu má monitorovací výbor, který spolu s řídicím orgánem řeší především vzniklé problémy, schvaluje závěrečnou a výroční zprávu za operační program nebo navrhuje změny v operačním programu a navazující soustavě programových dokumentů. Zástupci MV jsou z příslušných řídicích orgánů, koordinačních subjektů, partnerských organizací, NNO, atd.

Platební a certifikační orgán

V České republice je jen jeden centrální orgán, který zajišťuje tok prostředků z fondů EU do České republiky, a tím je odbor Národní fond Ministerstva financí ČR. Realizátoři projektů s Platebním a certifikačním orgánem (PCO) přímo nekomunikují, nýbrž platby dostávají prostřednictvím zprostředkujícího subjektu, příp. řídicího orgánu přímo ze státního rozpočtu, který projekty předfinancovává. Teprve následně žádá PCO Evropskou komisi o převedení prostředků z rozpočtu EU na svůj účet a tyto prostředky jsou poté převedeny do příslušné rozpočtové kapitoly ministerstva, které odpovídající platby předtím předfinancovalo.

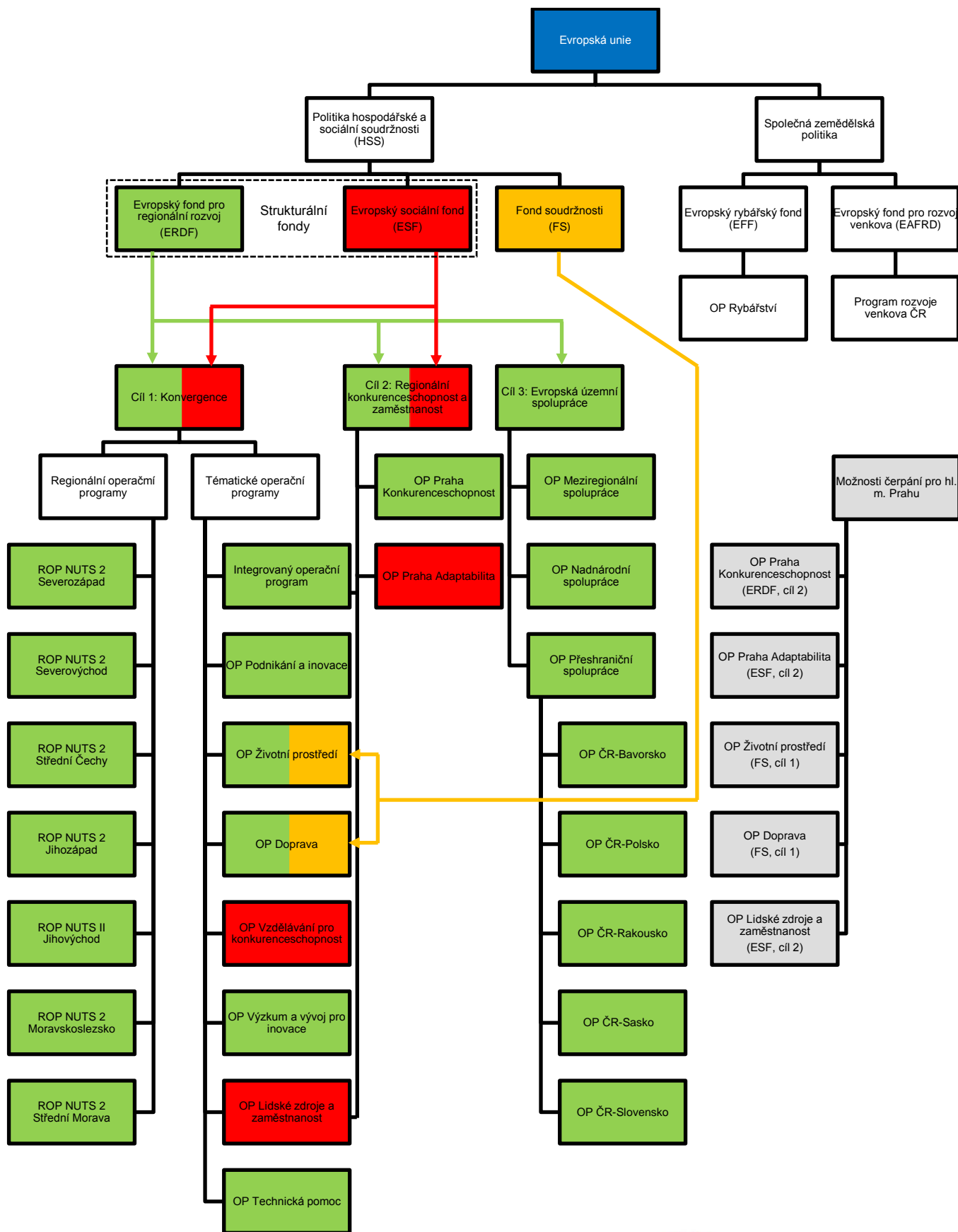
Auditní orgán

Auditem připravenosti řídicího a kontrolního systému všech operačních programů, nastavením řídicích a kontrolních systémů operačních programů, metodickým vedením všech auditních subjektů zapojených do realizace operačních programů a dalšími úkoly souvisejícími s auditem je v České republice opět pověřen jediný subjekt, a to odbor Auditní orgán - Centrální harmonizační jednotka na Ministerstvu financí ČR.

Institucionální zajištění řízení jednotlivých operačních programů má svá specifika, proto vám doporučujeme prostudovat podrobnější popis v sekci Řízení a monitoring každého operačního programu.

13 Architektura fondů EU, cílů regionální politiky a operačních programů v ČR v období 2007-13

Architektura fondů EU (ERDF, ESF, FS), cílů regionální politiky (1-2-3) a operačních programů v ČR



14 Politika soudržnosti 2014 -2020

14.1 Srovnání architektury 2007-13 vs. 2014-20

2007-13		2014-20	
Cíle	Fondy	Kategorie regionů	Fondy
Konvergence	ERDF, ESF	Méně rozvinuté	ERDF, ESF
Regionální konkurenceschopnost a zaměstnanost	ERDF, ESF	Více rozvinuté regiony	ERDF, ESF
	Fond soudržnosti (členské státy s HND na obyvatele < 90 % průměru EU)		Fond soudržnosti (členské státy s HND na obyvatele < 90 % průměru EU)
Evropská územní spolupráce	ERDF	Evropská územní spolupráce	ERDF

14.2 Způsobilosti pro méně rozvinuté regiony

2007-13	2014-20
Regiony NUTS 2, jejichž HDP na obyvatele je nižší než 75 % průměru EU	Beze změny
Fond soudržnosti: Členské země, jejichž HND na obyvatele je nižší než 90 % průměrného HND zemí EU	Beze změny

14.3 Mapa regionů ČR pro období 2014-20

